

ПРИЛОЖЕНИЕ I

СТРАТЕГИЯ В ОБЛАСТИ ПСИХИЧЕСКОГО ЗДОРОВЬЯ

Руководство Организации Объединенных Наций по охране психического
здоровья



Оглавление

1	СПИСОК АББРЕВИАТУР И СОКРАЩЕНИЙ	3
2	Введение	4
3	Функции и сферы ответственности на этапе до развертывания.....	4
4	Функции и сферы ответственности на этапе развертывания.....	8
5	Функции и сферы ответственности на этапе после развертывания	15
6	Реализация Стратегии в области психического здоровья в условиях миссии.....	19
6.1	Поддержка психического здоровья негражданского персонала в рамках контингента	20
6.2	Какие действия следует предпринять при обнаружении изменений в поведении негражданского персонала.....	21
6.3	Канал информирования/решения проблем психического здоровья в рамках миссии для офицеров армии и полиции	23
6.4	Канал информирования/решения проблем психического здоровья в рамках миссии для негражданского персонала.....	24
6.5	Канал информирования/решения проблем психического здоровья в рамках миссии после серьезного инцидента/ потенциально травмирующего события.....	25
7	Протокол скрининга	27
7.1	Инструменты скрининга	27
7.2	График проведения скрининга	28
8	Обучение и повышение грамотности в области психического здоровья	30

1 СПИСОК АББРЕВИАТУР И СОКРАЩЕНИЙ

База тактических операций	БТО
Военный оперативный центр	ВОЦ
Группа авиамедицинской эвакуации	АМЕТ
Диагностическое и статистическое руководство по психическим расстройствам 5-го издания	ДСМ-5
Директор/главный специалист по поддержке Миссии	ДПМ/ГСПМ
Клинический психолог	КП
Командир батальона	КБ
Командир роты	КР
Медицинская эвакуация	МедЭвак
Начальник медицинской службы	НМС
Объединенный оперативный центр (военный и гражданский)	ООЦ
Отдел управления здравоохранением, охраны труда и здоровья	ОУЗОТЗ
Офицер медицинской службы в офисе СМСС, ответственный за координацию с ВОЦ	МЕДВОЦ
Офицер медицинской службы	ОМС
Первая психологическая помощь	ППП
Религиозный/духовный наставник	РН
Руководство по медицинской поддержке	РМП
Специалист медицинской службы Сил	СМСС
Старший офицер медицинской службы	СОМС
Страна, предоставляющая воинские и полицейские контингенты	СПВПК
Стратегия в области психического здоровья	СПЗ
Управление вспомогательных операций	УВО
Уровень I/II/III	У-1/У-2/У-3
Центральные учреждения Организации Объединенных Наций	ЦУ ООН
Эксперт в области психического здоровья (психиатр/клинический психолог/общий психолог /медсестра психиатрии/фельдшер психиатрии/психотерапевт)	ЭПЗ

2 ВВЕДЕНИЕ

В настоящем документе описываются функции и сферы ответственности заинтересованных сторон в реализации Стратегии в области психического здоровья и рекомендуются действия, которые необходимо предпринять при различных сценариях. В нем также содержится краткое описание графиков скрининга психического здоровья, обучения и повышения уровня грамотности негражданского персонала в области психического здоровья. Несмотря на то, что его цель — предоставить рекомендации для всего цикла развертывания негражданского персонала, каждое государство-член может изменять функции и сферы ответственности заинтересованных сторон в зависимости от имеющихся ресурсов. Аналогичным образом, группы миссии по психическому здоровью могут вносить в него соответствующие изменения с учетом условий работы различных миссий Организации Объединенных Наций.

3 ФУНКЦИИ И СФЕРЫ ОТВЕТСТВЕННОСТИ НА ЭТАПЕ ДО РАЗВЕРТЫВАНИЯ

Рекомендуется принять эти меры в период, предшествующий развертыванию персонала в рамках миссии Организации Объединенных Наций. Эти шаги помогут негражданскому персоналу ознакомиться с потенциальными психологическими стрессовыми факторами, которые могут возникнуть во время развертывания. Знание проблемной ситуации и способов реагирования на нее поможет повысить устойчивость личности, снизить барьеры для обращения за помощью в случае необходимости и повысить оперативную готовность.

Таблица 1

Функции и сферы ответственности на этапе до развертывания

	<i>Чья сфера ответственности</i>	<i>Первый квартал</i>	<i>Второй/третий квартал</i>	<i>Последний квартал</i>
1.1	ОТДЕЛЬНЫЙ ЧЕЛОВЕК	Самостоятельно оценить состояние психического здоровья, используя один из скрининговых инструментов, перечисленных в Приложении II, и при	Сообщить о любых предстоящих бытовых обязанностях или стрессовых факторах руководителям своего контингента Пройти краткий курс по информированию о потенциальных стрессовых факторах в миссии и методах	Подготовить свою семью к своему отсутствию Решить текущие семейные вопросы, такие как образование детей, хронические заболевания пожилых родителей, предстоящая свадьба или супружеские разногласия, если таковые имеются

		необходимости обратиться за психиатрической помощью	смягчения их последствий (подробности в Приложении III)	
1.2	Напарник каждого негражданского сотрудника	Ближе познакомиться со своим напарником	Пройти подготовку перед развертыванием вместе с напарником	Просвещать и информировать семьи напарников по вопросам, связанным с развертыванием
1.3	СУПРУГ(А)/ЧЛЕН СЕМЬИ	Получать информацию о развертывании контингента	Информировать офицера по вопросам благосостояния семьи, если во время отсутствия миротворца требуется помощь в удовлетворении особых потребностей или уход	Попрощаться с негражданским сотрудником
1.4	Страна, предоставляющая воинские и полицейские контингенты (СПВПК) КОМАНДИР РОТЫ (КР)	Обеспечить проведение скрининга психического здоровья	i. Провести обучение войск с использованием учебных материалов по психологической и физической устойчивости, предоставленных Организацией Объединенных Наций ii. Обеспечить удовлетворение особых потребностей или предоставление ухода, необходимого членам семьи, и, если это необходимо, позволить сотруднику отказаться от участия в деятельности по поддержанию мира	Обеспечить решение административных вопросов всего персонала
1.5	РЕЛИГИОЗНЫЙ/ДУХОВНЫЙ НАСТАВНИК (РН) СПВПК	Ознакомиться с вопросами развертывания и особенностями	i. Пройти курс обучения по темам, связанным с психическим здоровьем, включая повышение	Помочь семье понять свои обязанности на время отсутствия негражданского сотрудника и помочь справиться со стрессом от разлуки

		данного рода войск	осведомленности, борьбу со стигмой и распознавание ранних признаков стресса, а также знать, к кому следует обращаться в случае их выявления ii. Приобрести базовые навыки активного слушания и консультирования	
1.6	ОБЩИЙ/КЛИНИЧЕСКИЙ ПСИХОЛОГ (КП) СПВПК	Применять инструменты скрининга психического здоровья для негражданского персонала, выбранные для миссии ООН	i. Обучать персонал навыкам распознавания стресса и стратегиям его преодоления ii. Содействовать сплоченности контингента путем ознакомления со стрессовыми ситуациями, ожидаемыми в ходе миссии	Помочь семье понять свои обязанности на время отсутствия негражданского сотрудника и помочь справиться со стрессом от разлуки
1.7	Старший офицер медицинской службы (СОМС) СПВПК	i. Проводить медицинские осмотры негражданского персонала, отобранного для работы в миссии ООН, в соответствии с медицинскими стандартами для конкретной миссии ii. Анализировать результаты применения скрининговых	i. Сотрудничать с религиозным/духовным наставником и общим/клиническим психологом контингента при наличии сомнений касательно состояния психического здоровья человека ii. Направлять пациентов к психиатру, если есть опасения по поводу психического здоровья и устойчивости человека	

		инструментов при первичной оценке психического здоровья	
1.8	ЭКСПЕРТ В ОБЛАСТИ ПСИХИЧЕСКОГО ЗДОРОВЬЯ (ЭПЗ) МЕДИЦИНСКОЙ ОРГАНИЗАЦИИ II/III УРОВНЯ	Ознакомиться со своими функциями и сферами ответственности, изложенными в Руководстве по медицинской поддержке (РМП)	
1.9	ОФИЦЕР МЕДИЦИНСКОЙ СЛУЖБЫ МЕДИЦИНСКОЙ ОРГАНИЗАЦИИ II/III УРОВНЯ	Пройти курс повышения квалификации по вопросам психического здоровья, часто встречающимся в миссии	Принять участие в обсуждениях и обменяться знаниями с национальными военными экспертами по психическому здоровью для лучшего понимания психологических аспектов физических симптомов и признаков, ситуаций, связанных с психическим здоровьем, и возможных мер вмешательства
1.10	КОМАНДУЮЩИЙ СЕКТОРОМ	Ознакомиться со своими функциями и сферами ответственности по содействию охране психического здоровья и операционной готовности негражданского персонала Организации Объединенных Наций	i. Пройти краткий курс, чтобы понять, какие изменения в инфраструктуре и политике могут способствовать улучшению поддержки психического здоровья на своем уровне ii. Расширять свои знания, менять к лучшему свои установки и модели поведения, связанные с психическим здоровьем, для создания благоприятной обстановки и поощрения обращения за помощью среди миротворцев iii. Содействовать улучшению психического благополучия, преодолению трудностей и устойчивости
1.11	КОМАНДУЮЩИЙ СИЛАМИ		

4 ФУНКЦИИ И СФЕРЫ ОТВЕТСТВЕННОСТИ НА ЭТАПЕ РАЗВЕРТЫВАНИЯ

Эти действия должны предприниматься на этапе развертывания. Мероприятия разделены на четыре периода, но должны осуществляться согласованно. Если они будут проводиться обособленно, они не принесут желаемых результатов. Все мероприятия направлены на оказание негражданскому персоналу помощи в адаптации к стрессовым факторам, характерным для новой обстановки, и в сохранении здоровья. В случае если самочувствие кого-либо из сотрудников ухудшится, эти мероприятия должны будут способствовать его скорейшему выздоровлению и возвращению к службе в миссии. И, наконец, персонал должен иметь возможность покинуть миссию с минимальными последствиями, вызванными неблагоприятными событиями, с которыми он мог столкнуться.

Таблица 2

Функции и сферы ответственности на этапе развертывания

	<i>Чья сфера ответственности</i>	<i>Первый квартал</i>	<i>Второй квартал</i>	<i>Третий квартал</i>	<i>Четвертый квартал</i>
2.1	ОТДЕЛЬНЫЙ ЧЕЛОВЕК	i. Оценка психического здоровья с использованием инструментов самооценки ii. В случае физического или психического недомогания сообщить об этом на соответствующем уровне iii. Познакомиться с мобильным	i. Оценка с использованием инструментов самооценки ii. Обучение по вопросам психического здоровья в соответствии с рекомендациями iii. В случае физического или психического недомогания сообщить об этом на соответствующем уровне	i. Оценка психического здоровья с использованием инструментов самооценки ii. В случае физического или психического недомогания сообщить об этом на соответствующем уровне	i. Оценка психического здоровья с использованием инструментов самооценки. ii. В случае физического или психического недомогания сообщить об этом на соответствующем уровне

		приложением, способами использования ресурсов по охране психического здоровья или обращения к ЭПЗ при необходимости	iv. Познакомиться с мобильным приложением, способами использования ресурсов по охране психического здоровья или обращения к экспертам при необходимости		
2.2	Напарник каждого негражданского сотрудника	<ul style="list-style-type: none"> i. Рассказывать о своем опыте нахождения в новой обстановке ii. Поощрять друг друга к регулярному прохождению психологических обследований iii. Если в поведении напарника отмечаются значительные изменения, поощрять/помогать ему обратиться за помощью или сообщать соответствующим специалистам iv. Обеспечивать регулярное общение между негражданским сотрудником и членами его семьи 			
2.3	СУПРУГ(А)/ЧЛЕН СЕМЬИ	<ul style="list-style-type: none"> i. Поддерживать регулярное общение с негражданским персоналом ii. Обращаться за комментарием к офицеру по вопросам благосостояния семьи, если наблюдаются изменения в поведении или трудности при попытке контакта с негражданским сотрудником iii. Избегать обсуждений, которые могут вызвать стресс у негражданского персонала, и способствовать его благополучию 			
2.4	КОМАНДИР РОТЫ СПВПК	Предоставлять персоналу актуальную информацию о целях миссии, местности и погоде, стрессовых факторах и способах борьбы с ними	<ul style="list-style-type: none"> i. Повышать осведомленность о психологических проблемах ii. Содействовать улучшению психического благополучия, преодолению трудностей и устойчивости iii. Поощрятьхождение рекомендованных психологических оценок iv. Помогать в решении проблем психического здоровья и снижать барьеры для обращения персонала за помощью в ходе ежеквартальных 	Готовить персонал к периоду после развертывания, информировать о возможных стрессовых факторах и способах их преодоления	

			<p>собраний по вопросам психического здоровья</p> <p>v. Поощрять участие в командных видах спорта и групповых рекреационных мероприятиях</p>	
2.5	КОМАНДИР БАТАЛЬОНА (КБ) СПВПК	<p>i. В ходе регулярного общения решать проблемы, связанные с обращением за помощью к специалистам по психическому здоровью</p> <p>ii. Содействовать улучшению психического благополучия, преодолению трудностей и устойчивости</p> <p>iii. Проводить мониторинг мер по снижению стресса, содействовать обращению за помощью и взаимодействию с партнерами по охране психического здоровья</p> <p>iv. Обеспечить загрузку мобильного приложения «Поддержка психического здоровья» (MHS) на мобильные телефоны всех сотрудников</p> <p>v. Поощрять участие в командных видах спорта и групповых рекреационных мероприятиях.</p> <p>vi. Проводить ежеквартальные совещания групп контингента по психическому здоровью и выступать на них в качестве председателя.</p>		<p>Готовить персонал к стрессовым факторам, характерным для периода после развертывания, и рассказывать о механизмах преодоления стресса</p>
2.6	РЕЛИГИОЗН ЫЙ/ДУХОВН ЫЙ НАСТАВНИК СПВПК	<p>i. Поощрять персонал к обсуждению вопросов психического здоровья</p> <p>ii. Предоставлять персоналу эмоциональную поддержку</p> <p>iii. Обсуждать вопросы сохранения духовной стойкости</p> <p>iv. Участвовать в ежеквартальных совещаниях групп контингента по психическому здоровью</p> <p>v. Самостоятельно пройти курс повышения квалификации по вопросам психического здоровья</p>		<p>Готовить персонал к стрессовым факторам, характерным для периода после развертывания, и предлагать механизмы преодоления стресса</p>
2.7	ОБЩИЙ/КЛИ НИЧЕСКИЙ ПСИХОЛОГ СПВПК	<p>i. Проводить оценки психического здоровья в небольших</p>	<p>i. Помогать персоналу поддерживать психологическую готовность</p> <p>ii. Проводить обучение персонала по вопросам психического здоровья</p>	<p>Готовить персонал к жизни после развертывания, проводить беседы на тему того, что его ожидает и как</p>

		<p>группах (один взвод за раз)</p> <p>ii. Проводить обучение персонала по вопросам управления риском травмы (УРТ) и первой психологической помощи (ППП) Как минимум один специалист на взвод.</p> <p>iii. Проводить упражнения по релаксации/тренировке навыков преодоления стресса для персонала контингента. Они должны организовываться для всего взвода или роты.</p>	<p>iii. Проводить рекомендованные оценки психического здоровья персонала в конце первого, второго и четвертого кварталов</p> <p>iv. Участвовать в ежеквартальных совещаниях групп по психическому здоровью</p>	<p>справляться с ситуациями, которые часто возникают в период после развертывания</p>
2.8	ОФИЦЕР МЕДИЦИНСКОЙ СЛУЖБЫ СПВПК	<p>i. Проводить обучение персонала по вопросам психического здоровья</p> <p>ii. Сотрудничать с клиническим психологом, религиозным/духовным наставником и командиром роты в консультировании командира батальона по вопросам состояния психического здоровья</p> <p>iii. Осуществлять наблюдение с целью выявления ранних признаков тревоги, стресса, изменений настроения и проблем с употреблением психоактивных веществ среди персонала</p> <p>iv. Сотрудничать с психиатром, если таковой имеется в миссии</p> <p>v. Участвовать в ежеквартальных совещаниях групп по психическому здоровью</p>		
2.9	ПСИХИАТР МЕДИЦИНСКОЙ ОРГАНИЗАЦИИ	<p>i. Быть в курсе сфер ответственности</p> <p>ii. Запланировать посещения различных секторов в</p>	<p>i. Оказывать помощь работникам медицинских организаций первого уровня в проведении информационно-просветительских программ по вопросам психического здоровья</p> <p>ii. Регистрировать данные о проблемах психического здоровья согласно РМП</p>	

	ИИ II УРОВНЯ	координации с командиром/СМСС iii. Участвовать в информационно-просветительской деятельности, связанной с ранним обнаружением тревожных сигналов, психическим благополучием, преодолением трудностей и устойчивостью	iii. Сотрудничать с руководством в области пропаганды психического здоровья и благополучия негражданского персонала iv. Оказывать содействие офицерам медицинской службы в улучшении понимания психического здоровья и доступных им вмешательств v. Осуществлять оценку проблем психического здоровья и их лечение в соответствии с РМП vi. Проводить обучение персонала ППП vii. Проводить информационно-просветительские программы и консультации по охране психического здоровья в различных секторах миссии
2.10	МЕДСЕСТРА ПСИХИАТРИ И МЕДИЦИНСКОЙ ОРГАНИЗАЦИИ II УРОВНЯ	i. Быть в курсе сфер ответственности ii. Запланировать посещения различных секторов в координации с командиром/СМСС	i. Оказывать содействие работникам медицинских организаций первого уровня в проведении информационно-просветительских программ по вопросам психического здоровья ii. Регистрировать и группировать проблемы психического здоровья, проводить диагностику и распоряжаться данными. iii. Проводить совещания с руководством для содействия пропаганде психического здоровья и благополучия негражданского персонала iv. Помогать офицерам медицинской службы миссии повышать уровень квалификации в области психического здоровья v. Осуществлять оценку проблем психического здоровья и их лечение в соответствии с РМП при содействии психиатра миссии. vi. Проводить обучение персонала ППП. vii. Проводить информационно-просветительские программы и консультации по охране психического здоровья в различных секторах миссии
2.11	ПСИХИАТР МЕДИЦИНСКОЙ ОРГАНИЗАЦИИ III УРОВНЯ	i. Быть в курсе сфер ответственности ii. Участвовать в информационно-просветительской деятельности,	i. Оказывать содействие работникам медицинских организаций первого уровня в проведении информационно-просветительских программ по вопросам психического здоровья. ii. Помогать офицерам медицинской службы миссии повышать уровень знаний в области психического здоровья

		связанной с ранним обнаружением тревожных сигналов, психическим благополучием, преодолением трудностей и устойчивостью	<ul style="list-style-type: none"> iii. Регистрировать и группировать проблемы психического здоровья, проводить диагностику и управлять данными iv. Осуществлять ведение и лечение направленных к нему пациентов с проблемами психического здоровья
2.12	НАЧАЛЬНИК МЕДИЦИНСКОЙ СЛУЖБЫ	<ul style="list-style-type: none"> i. Координировать свои действия с директором по поддержке миссии/СМСС в целях содействия развертыванию ресурсов по охране психического здоровья в миссии ii. Осуществлять координацию лечения, медицинской эвакуации и репатриации персонала с проблемами психического здоровья iii. Содействовать улучшению психического благополучия, преодолению трудностей и устойчивости путем проведения кампаний по повышению грамотности в области психического здоровья 	
2.13	СПЕЦИАЛИСТ МЕДИЦИНСКОЙ СЛУЖБЫ СИЛ/ЕГО ЗАМЕСТИТЕЛЬ	<ul style="list-style-type: none"> i. Предоставлять новоприбывшим контингентам оперативную информацию по вопросам психического здоровья в месте дислокации и ресурсах, имеющихся в миссии ii. Предоставлять контингентам актуальные сведения о протоколах, связанных со стратегией в области 	<ul style="list-style-type: none"> i. Координировать доступные в рамках миссии ресурсы по охране психического здоровья ii. Выступать в качестве связующего звена между штабом миссии, СПВПК и медицинскими организациями iii. Согласовывать свои действия с НМС и командующим силами в целях предоставления доступа к консультационным услугам, когда это необходимо iv. Регулярно информировать НМС и ОУЗОТЗ/Секцию клинического управления ЦУ ООН о случаях диагностирования психических расстройств у негражданского персонала v. Содействовать улучшению психического благополучия, преодолению трудностей и устойчивости путем проведения кампаний по повышению грамотности в области психического здоровья

		психического здоровья iii. Обеспечить загрузку мобильного приложения MHS на мобильные устройства всего негражданского персонала		
2.14	КОМАНДУЮЩИЙ СЕКТОРОМ	i. Принимать прибывающие контингенты и информировать их о доступных в данном секторе ресурсах по охране психического здоровья ii. Поощрять обращение за помощью	i. Пропагандировать осведомленность по вопросам психического здоровья во время посещения секторов. Поощрять обращение за помощью ii. Решать административные вопросы, тем самым снижая воздействие стрессовых факторов iii. Способствовать ротации и отдыху негражданского персонала, развернутого на базах тактических операций (БТО) iv. Поощрять физическую активность, участие в командных видах спорта и групповых рекреационных мероприятиях, предоставлять необходимую инфраструктуру	
2.15	КОМАНДУЮЩИЙ СИЛАМИ	i. Принимать прибывающие контингенты и информировать их о доступных ресурсах по охране здоровья, в том числе психического ii. Поощрять обращение за помощью iii. Содействовать повышению грамотности в	i. Поощрять оптимальное использование ресурсов по охране психического здоровья ii. Пропагандировать осведомленность о вопросах психического здоровья iii. Поощрять обращение за помощью и бороться со связанной с ним стигмой iv. Подчеркивать важность сплоченности контингента, физической активности, командных видов спорта, отдыха и досуга в ходе бесед	Пропагандировать необходимость проявлять бдительность в отношении проблем психического здоровья в период после развертывания

		области психического здоровья	
2.16	СЕКЦИЯ КЛИНИЧЕСКОГО УПРАВЛЕНИЯ ОУЗОТЗ ЦЕНТРАЛЬНЫХ УЧРЕЖДЕНИЙ ООН (ЦУООН)	<ul style="list-style-type: none"> i. Предоставлять ресурсы и материалы СПВПК ii. Инструменты психологического скрининга iii. Обеспечивать соблюдение Стратегии в области психического здоровья 	<ul style="list-style-type: none"> i. Отслеживать и обеспечивать: <ul style="list-style-type: none"> a. применение инструментов оценки b. использование ресурсов по охране психического здоровья c. прохождение обучения персоналом d. реализацию ППП и других программ e. наблюдение за заболеваемостью f. осуществление программ по повышению осведомленности о психическом здоровье и информационно-просветительских программ в миссиях

5 ФУНКЦИИ И СФЕРЫ ОТВЕТСТВЕННОСТИ НА ЭТАПЕ ПОСЛЕ РАЗВЕРТЫВАНИЯ

Эти действия необходимы для обеспечения реинтеграции персонала с контингентом на родине и с семьей. Последующее сопровождение также помогает обнаружить ранние признаки психологической декомпенсации, связанной с продолжающимися последствиями стресса и напряжения, вызванных развертыванием, и трудности с реинтеграцией в общество.

Таблица 3

Функции и сферы ответственности на этапе после развертывания

	<i>Чья сфера ответственности</i>	<i>Через месяц после окончания развертывания</i>	<i>По прошествии шести месяцев после окончания развертывания, затем каждый год в течение следующих четырех лет</i>
3.1	ОТДЕЛЬНЫЙ ЧЕЛОВЕК	<ul style="list-style-type: none"> i. Регулярно проходить оценки состояния психического здоровья: персонал должен заранее планировать и регулярно проходить оценки состояния психического здоровья в соответствии с приведенными в Приложении II рекомендациями. Это поможет выявить любые потенциальные проблемы с психическим здоровьем и дает возможность для раннего вмешательства и поддержки. 	

		<ul style="list-style-type: none"> ii. Сообщать о проблемах с психическим здоровьем: если человек замечает у себя какие-либо проблемы с психическим здоровьем или симптомы, он должен сообщить о них соответствующему должностному лицу медицинской службы (СОМС) в составе контингента. Это позволит своевременно оценить его состояние и предоставить ему доступ к необходимым услугам по поддержке психического здоровья. iii. Поддерживать контакт с персоналом контингента и напарником: на этапе после развертывания очень важно поддерживать связь с сослуживцами и с назначенным ему напарником. Регулярное общение может обеспечить систему поддержки и возможность обсудить общие переживания, проблемы и заботы. iv. Разговаривать с напарником и супругом(-ой): открытые беседы с напарником и супругом(-ой) о событиях и переживаниях во время миссии могут быть очень полезны. Если поделиться своими мыслями, чувствами и проблемами с теми, кому можно доверять, это поможет справиться с эмоциями и облегчит процесс реинтеграции.
3.2	ОФИЦЕР МЕДИЦИНСКОЙ СЛУЖБЫ СПВПК/ОБЩИЙ/КЛИНИЧЕСКИЙ ПСИХОЛОГ	<ul style="list-style-type: none"> i. Проводить оценку персонала на наличие стрессовых факторов и последствий стресса: ОМС и общий/клинический психолог должны проводить оценки для выявления любых признаков стрессовых факторов и их влияния на психическое здоровье персонала. Эта помогает выявить людей, которым может потребоваться дополнительная поддержка или вмешательство. ii. Просвещение семей по вопросам психического здоровья и управления им: очень важно предоставлять семьям негражданского персонала необходимую информацию и поддержку в решении психологических проблем, возникающих в период после <p>Оказание содействия персоналу в прохождении скрининга психического здоровья: ОМС и (или) клинический психолог должны помогать негражданскому персоналу в прохождении рекомендованного скрининга психического здоровья. Это включает в себя содействие в процессе скрининга, предоставление рекомендаций и решение любых возникающих проблем и вопросов.</p>

		развертывания. Для этих целей могут быть организованы информационные мероприятия или предоставление ресурсов, помогающих семьям понять и преодолеть возможные трудности в процессе реинтеграции.	
3.3	КБ СПВПК	<p>i. Пропаганда укрепления психологической устойчивости: КБ должен выступать за непрерывное укрепление психологической устойчивости, выработанной персоналом во время развертывания. Например, он может поощрять мероприятия и инициативы, поддерживающие психическое благополучие, такие как физическая активность, отдых, досуг и упражнения на укрепление сплоченности коллектива.</p> <p>ii. Нормализация обсуждения вопросов психического здоровья: КБ должен способствовать дискуссиям, которые нормализуют проблемы психического здоровья в контингенте. Находясь в атмосфере поддержки, где поощряются открытые разговоры о психическом здоровье и не допускается стигматизация, персонал не будет стесняться обращаться за помощью в случае необходимости.</p>	Поддержка и обеспечение проведения обследований и оценок: КБ должен поддерживать и обеспечивать прохождение обследований и оценок негражданским персоналом согласно рекомендациям, приведенным в Приложении II. Это включает в себя содействие процессу, координацию с соответствующими службами и привлечение внимания к важности участия в этих оценках.
3.4	СУПРУГ(А)/ЧЛЕНЫ СЕМЬИ	Обеспечение отдыха и восстановления: супруг(-а)/члены семьи должны понимать, что после развертывания негражданскому персоналу требуется отдых и	i. Знать о возможных изменениях в поведении: супруг(-а)/члены семьи должны быть осведомлены о возможных изменениях в поведении негражданского персонала в результате воздействия различных стрессовых факторов во время миссии. Им следует

		<p>восстановление. Не следует нагружать их домашними обязанностями сразу после возвращения; нужно предоставить им необходимое время и пространство для адаптации и восстановления (см. Приложения III и IV).</p>	<p>обращать внимание на любые стойкие дезадаптивные изменения в поведении, настроении или функционировании, а также признаки стресса или потенциальных проблем с психическим здоровьем.</p> <p>ii. Сообщать об изменениях в соответствующие службы контингента: в случае обнаружения супругом(-ой)/членами семьи любых стойких дезадаптивных изменений или серьезных поводов для беспокойства по поводу благополучия негражданского персонала им рекомендуется попросить супруга(-у)/члена семьи обратиться за медицинской помощью или советом к духовному наставнику или напарнику.</p> <p>iii. Содействовать общению с сослуживцами: супруг(-а) или члены семьи должны помогать негражданскому персоналу поддерживать связь с сослуживцами. Поощрение и содействие общению с сослуживцами, которые пережили аналогичный опыт во время службы в миссии, может стать ценным источником поддержки и помочь в реинтеграции.</p>
3.5	<p>СЕКЦИЯ КЛИНИЧЕСКОГО УПРАВЛЕНИЯ ОУЗОТЗ ЦУООН</p>	<p>i. Систематизация и анализ данных: секция клинического управления ОУЗОТЗ отвечает за систематизацию полученных от контингентов количественных данных о психическом здоровье и связанной с ними информации. Эти данные должны ежегодно подвергаться анализу с целью определения тенденций, закономерностей, уровня грамотности в вопросах психического здоровья и эффективности использования предоставленных ресурсов.</p> <p>ii. Информирование государств-членов и контингентов: результаты анализа данных должны доводиться до сведения государств-членов и участвующих контингентов.</p> <p>iii. Использование результатов для корректировки стратегии: информация и выводы, полученные в результате анализа данных, должны использоваться для внесения поправок и предложений в Стратегию в области психического здоровья. Это позволит обеспечить обновление, актуальность и соответствие стратегии меняющимся потребностям и проблемам негражданского персонала на протяжении всего цикла развертывания.</p>	

6 РЕАЛИЗАЦИЯ СТРАТЕГИИ В ОБЛАСТИ ПСИХИЧЕСКОГО ЗДОРОВЬЯ В УСЛОВИЯХ МИССИИ

В этом разделе описаны различные механизмы предоставления негражданскому персоналу поддержки в области психического здоровья. Указаны функции и сферы ответственности различных категорий негражданского персонала, которые могут быть адаптированы для обеспечения соответствия требованиям государствам-членам.

Кроме того, представлена схема рабочего процесса для нескольких гипотетических сценариев. Однако в случае возникновения нестандартного сценария ответственность за подготовку рабочего процесса возлагается на группы по охране психического здоровья СПВПК и миссии с предоставлением консультаций группой специалистов по психическому здоровью в составе миссии и секцией клинического управления ОУЗОТЗ ЦУООН.

6.1 Поддержка психического здоровья негражданского персонала в рамках контингента

Таблица 4

Функции по предоставлению поддержки психического здоровья негражданского персонала в рамках контингента

<p>(6) Семья</p> <ul style="list-style-type: none"> i. Постоянно поддерживать контакт с негражданским персоналом, насколько это возможно ii. Осторожно проводить потенциально стрессовые разговоры iii. Обсуждать любые замеченные изменения в поведении с негражданским персоналом 	<p>(1) Командир батальона/командир роты</p> <ul style="list-style-type: none"> i. Привлекать внимание к преимуществам психического здоровья и благополучия ii. Поощрять своевременное сообщение об изменениях в психическом здоровье iii. Выступать за наращивание психологической устойчивости и улучшение навыков адаптации и преодоления стресса. iv. Проводить беседы, направленные на избавление от стигмы в отношении психического здоровья v. Проводить ежеквартальные совещания с группой по психическому здоровью 	<p>(2) Психиатр/медсестра психиатрии</p> <ul style="list-style-type: none"> i. Предоставлять экспертную поддержку общему/клиническому психологу/офицеру медицинской службы 1-го уровня СПВПК ii. Оказывать поддержку СПВПК в реализации информационно-просветительских программ по вопросам психического здоровья iii. Оказывать квалифицированную психиатрическую помощь и консультировать по вопросам возвращения к работе
<p>(5) Офицер медицинской службы 1-го уровня</p> <ul style="list-style-type: none"> i. Регулярно проводить оценки состояния психического здоровья согласно рекомендациям Организации Объединенных Наций и (или) протоколам СПВПК ii. Повышать осведомленность о психическом здоровье и благополучии iii. Бороться со стигмой в отношении психического здоровья iv. Оценивать общие поведенческие симптомы и признаки и принимать соответствующие меры v. Проводить лечение расстройств, связанных с употреблением психоактивных веществ (острой интоксикации и пагубного употребления) vi. Обсуждать случаи расстройств психического здоровья с психиатром/медсестрой психиатрии на уровне II/III vii. Посещать ежеквартальные совещания групп по психическому здоровью 	<p>НЕГРАЖДАНСКИЙ ПЕРСОНАЛ</p> <p>(4) Общий/клинический психолог</p> <ul style="list-style-type: none"> i. Регулярно проводить оценки состояния психического здоровья согласно рекомендациям Организации Объединенных Наций и (или) протоколам СПВПК ii. Проводить вмешательства, направленные на устранение последствий серьезных инцидентов iii. Предоставлять психологическую поддержку по просьбе негражданского персонала Организации Объединенных Наций iv. Работать над повышением осведомленности о психическом здоровье v. Посещать ежеквартальные совещания групп по психическому здоровью 	<p>(3) Религиозный/духовный наставник</p> <ul style="list-style-type: none"> i. Содействовать моральному благополучию ii. Выступать в качестве активного слушателя iii. Привлекать внимание к преимуществам психического здоровья и благополучия iv. Бороться со стигмой в отношении расстройств психического здоровья v. Предоставлять поддержку при необходимости vi. Помогать негражданскому персоналу найти помощь на соответствующем уровне (с согласия) vii. Посещать ежеквартальные совещания групп по психическому здоровью viii. Проходить обучение и владеть необходимой информацией по вопросам распознавания признаков и симптомов расстройств психического здоровья; направлять персонал к соответствующему специалисту

Группа по охране психического здоровья СПВПК

(1) религиозный/духовный наставник (РН), (2) общий/клинический психолог (КП), (3) офицер медицинской службы 1-го уровня (ОМС-У1), (4) командир роты (КР), (5) командир батальона (КБ)

6.2 Какие действия следует предпринять при обнаружении изменений в поведении негражданского персонала

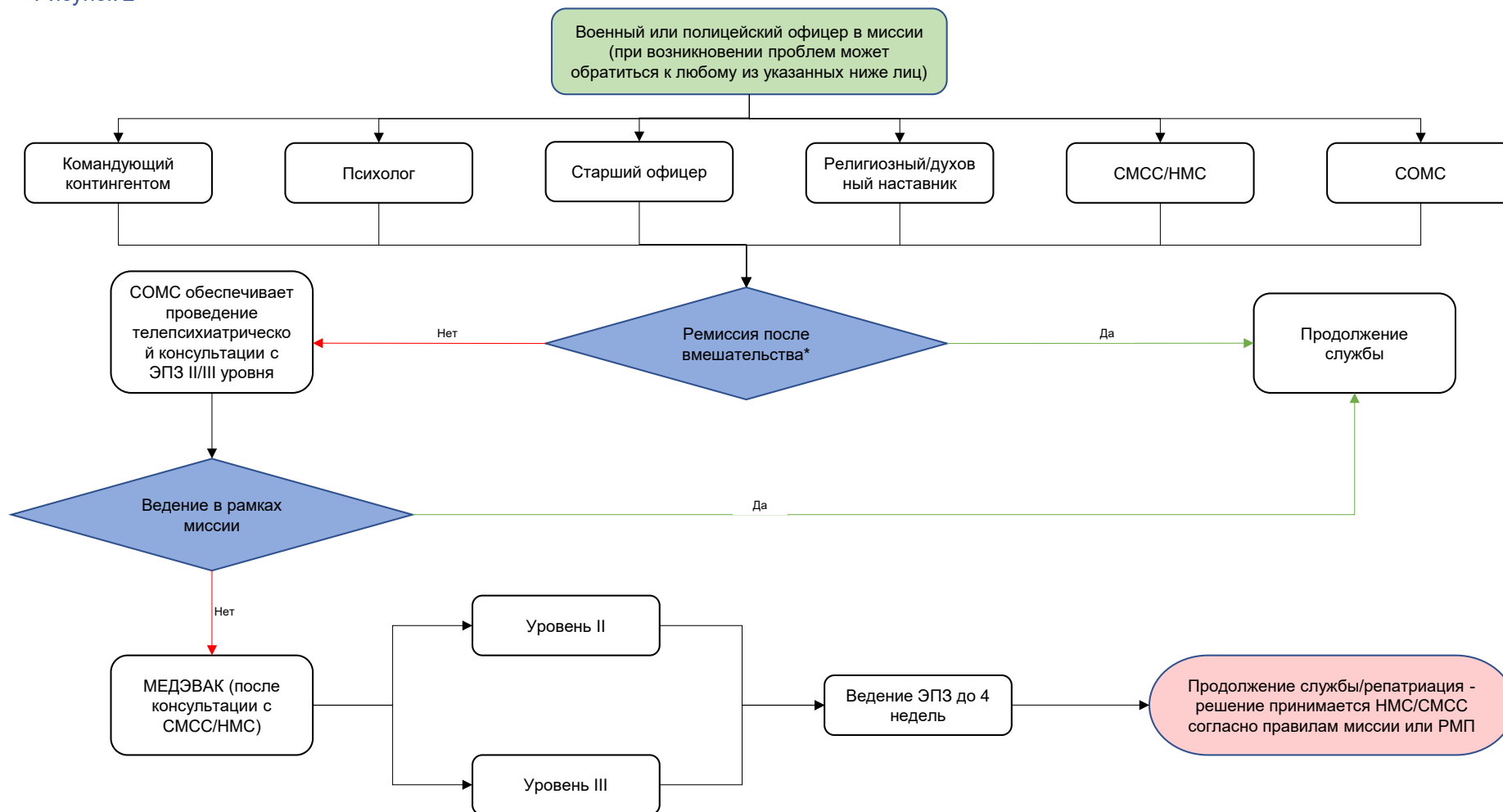
Когда в поведении негражданского персонала происходят какие-либо изменения, они, скорее всего, будут замечены находящимися рядом людьми. Ниже описаны действия, которые должен предпринять каждый человек в случае обнаружения таких изменений. Эти действия позволят обеспечить раннее вмешательство и тем самым улучшить состояние психического здоровья военнослужащих.

Рисунок 1. Какие действия следует предпринять при обнаружении изменений в поведении негражданского персонала

<p>(9) Офицер по вопросам благосостояния семьи Помочь семье связаться с негражданским сотрудником и должностными лицами СПВПК для оказания помощи в решении вопроса Помочь семье понять ситуацию и найти подходящее решение</p>	<p>КРУГ ПОДДЕРЖКИ НЕГРАЖДАНСКОГО ПЕРСОНАЛА ОРГАНИЗАЦИИ ОБЪЕДИНЕННЫХ НАЦИЙ</p> 	<p>Изменения с наибольшей вероятностью будут отмечены:</p> <ol style="list-style-type: none"> 1. Негражданским персоналом Организации Объединенных Наций (НП ООН) 2. Напарником 3. Семей 4. Религиозными/духовными наставниками (РН) 5. Клиническим психологом (КП) 6. Старшим офицером медицинской службы (СОМС) 7. Командиром роты (КР) 8. Командиром батальона (КБ) 9. Офицером по вопросам благосостояния семьи (ОБС)
<p>(8) Командир батальона Обеспечивать конфиденциальность и проявлять эмпатию, стараясь по возможности разрешить проблемы Обращаться за помощью к группе по охране психического здоровья и ОБС/семье</p>		<p>(1) Негражданский персонал Организации Объединенных Наций Обращаться к напарнику/РН/семье/КП/КР за помощью в понимании ситуации и ее разрешении в кратчайшие сроки</p>
<p>(7) Командир роты Если вопрос дошел до этого уровня, его следует решить путем обращения к напарнику/семье/СОМС-У1/РН/КП и т. д., на условиях конфиденциальности</p>	<p>(2) Напарник Разговаривать с негражданским персоналом и поощрять обращение за помощью Говорить с семьей напарника (с его согласия) При необходимости уведомить РН/ОМС-У1/КР</p>	
<p>(6) Старший офицер медицинской службы При необходимости провести оценку и проконсультироваться с напарником/РН/КП/КР/КБ/семьей. Воспользоваться помощью КП или психиатра/медсестры психиатрии Проводить лечение определенных расстройств на 1-м уровне либо совместно с психиатром/медсестрой психиатрии ходатайствовать о медицинской эвакуации</p>	<p>(3) Семья Разговаривать и содействовать обращению за помощью в рамках миссии</p>	
<p>(5) Общий/клинический психолог Решить вопрос или отправить к психиатру на условиях конфиденциальности</p>	<p>(4) Религиозный/духовный наставник Решать проблемы или поощрять обращение за помощью. При необходимости уведомить КР/ОМС-У1/КП</p>	

6.3 Канал информирования/решения проблем психического здоровья в рамках миссии для офицеров армии и полиции

Рисунок 2



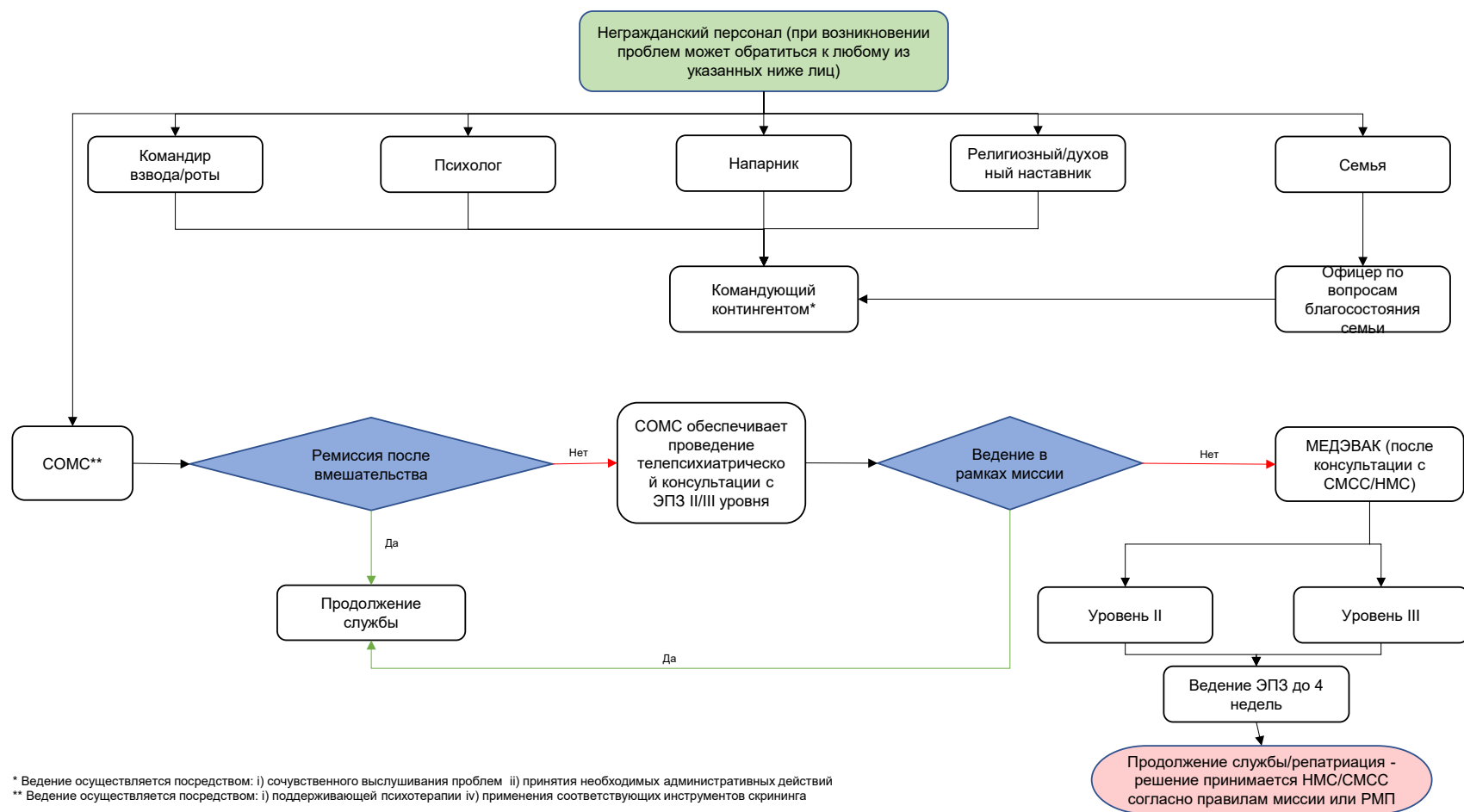
* Ведение осуществляется посредством:

- i) сочувственного выслушивания проблем ii) принятия необходимых административных действий
- iii) поддерживающей психотерапии iv) применения соответствующих инструментов скрининга

Большинство психических расстройств следует лечить в соответствии с рекомендациями, изложенными в РМП. Как только состояние пациента улучшится и стабилизируется, должно быть принято решение о его возвращении к службе или репатриации согласно установленным руководящим принципам. На схеме ниже показаны действия, которые должны быть предприняты различными заинтересованными сторонами при получении информации о том, что негражданский сотрудник страдает психическим расстройством. Изначально офицеру должна быть оказана поддержка в понимании и решении вопроса на рабочем месте.

6.4 Канал информирования/решения проблем психического здоровья в рамках миссии для негражданского персонала

Рисунок 3



Поскольку каналы информирования для негражданского персонала в звании ниже офицера будут отличаться от указанных, рекомендуется создать отдельную схему рабочего процесса для данного сценария. Предложенная схема может быть изменена и адаптирована в соответствии с требованиями батальона. Она иллюстрирует перемещение информации между различными заинтересованными сторонами. Если состояние пациента позволяет, он должен быть в курсе своего расстройства и вероятных результатов любых предпринятых действий.

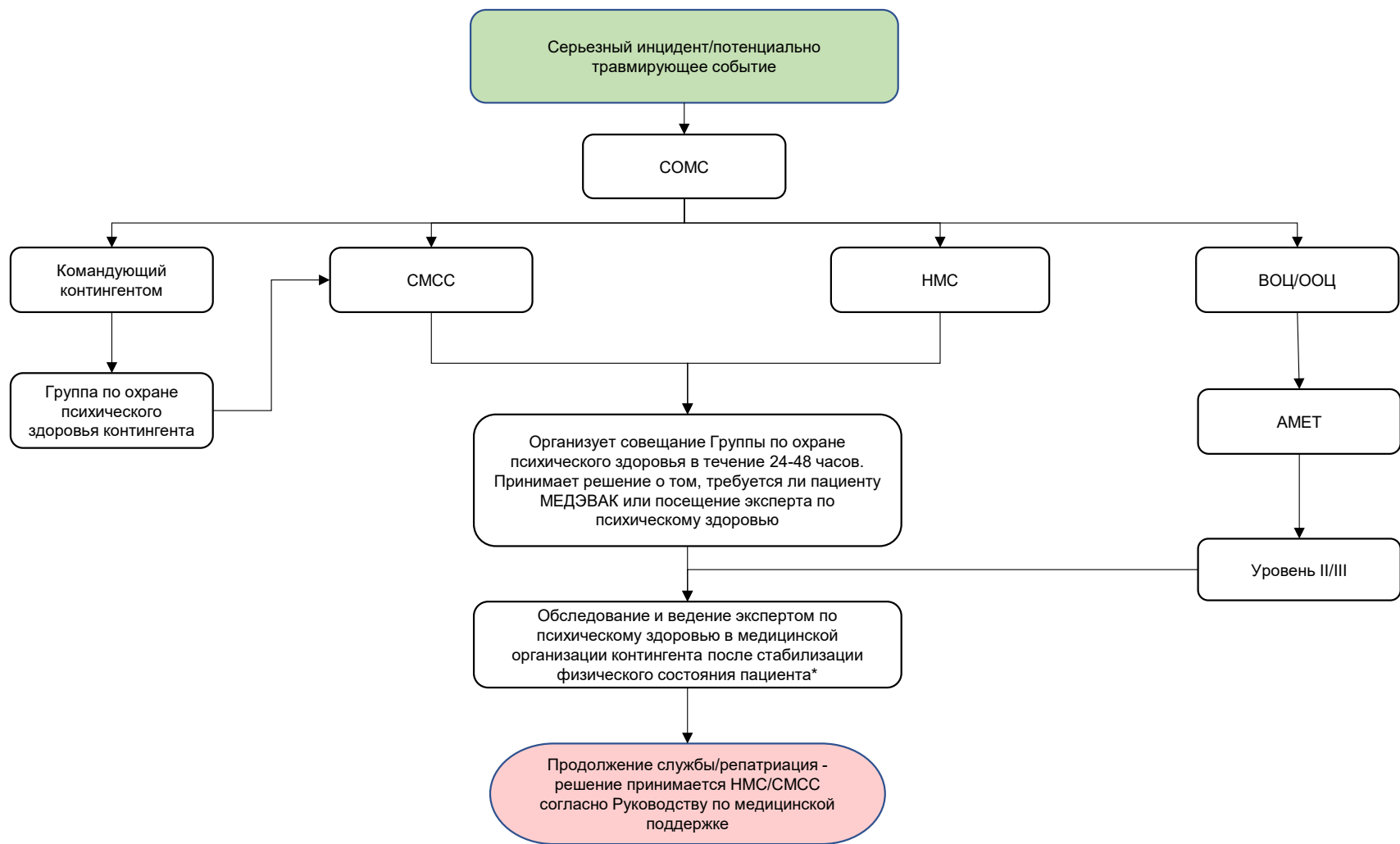
6.5 Канал информирования/решения проблем психического здоровья в рамках миссии после серьезного инцидента/потенциально травмирующего события

Серьезный инцидент (СИ) или потенциально травмирующее событие (ПТС) — это любое событие, способное вызвать экстремальные эмоциональные реакции и потенциально нарушить способность человека функционировать должным образом. Как правило, при этом персонал переживает, становится свидетелем или сталкивается с одним длительным серьезным событием или рядом событий, происходящих в течение определенного периода времени. Они могут быть связаны с фактом или угрозой смерти, серьезных увечий или угрозой физической неприкосновенности для себя или других. Примерами ПТС могут служить смерть или самоубийство сослуживцев, присутствие при совершении военных преступлений и нарушении прав человека..

Лица, которым может потребоваться психиатрическая помощь в случае серьезного инцидента

- A** Непосредственные участники
- B** Спасатели/помощники
- C** Свидетели
- D** Те, кто мог оказаться участником серьезного инцидента

Рисунок 4



Группа по охране психического здоровья контингента оценивает ситуацию и запрашивает помощь эксперта по психическому здоровью
 * i) Определяет, кому может потребоваться помощь ii) проводит психологическую сортировку и iii) помогает Группе по охране психического здоровья контингента с ведением пациентов на месте iv) при необходимости может рекомендовать МЕДЭВАК

7 ПРОТОКОЛ СКРИНИНГА

В Приложении II к Стратегии в области психического здоровья негражданского персонала представлены инструменты скрининга, а также дано полное описание и интерпретация результатов применения инструментов, упомянутых в Таблицах 5 и 6.

7.1 Инструменты скрининга

Инструменты скрининга психического здоровья предназначены для выявления ранних изменений в поведении/настроении/психологическом благополучии. Их использование позволяет определить либо психологический дистресс, либо ранние стадии психического недомогания. Благодаря регулярному самостоятельному применению этих инструментов негражданский персонал будет открыт к обсуждению психологических проблем, с которыми он сталкивается, и обращению за помощью. ЭПЗ или медицинский специалист должен предварительно ознакомить негражданский персонал с этими инструментами. Это позволит развеять опасения, связанные с проблемами психического здоровья. Предлагаемые инструменты скрининга были валидированы в нескольких культурных и географических регионах, доступны на нескольких языках и не требуют затрат.

Таблица 5

Инструменты скрининга

<i>Инструменты</i>	<i>Время прохождения</i>	<i>Языки</i>
PHQ 9 Опросник по состоянию здоровья	10 мин.	Африкаанс, арабский, бенгальский, китайский, английский, французский, немецкий, хинди, индонезийский, корейский, малайялам, малайский, маратхи, португальский, панджаби, русский, сербский, испанский, суахили, тамильский, тайский, украинский
AUDIT-C Тест для оценки употребления алкоголя (сокращенная версия)	3 мин.	Арабский, бенгальский, китайский, английский, французский, немецкий, хинди, индонезийский, корейский, малайялам, малайский, маратхи, монгольский, непальский, персидский, португальский, панджаби, русский, сербский, сингальский, сомалийский, испанский, тамильский, тайский, турецкий, украинский, урду, вьетнамский
WHO 5 Индекс хорошего самочувствия	5 мин.	Арабский, китайский, английский, филиппинский, французский, португальский, русский, испанский, тайский, урду
PCL-5 Шкала самооценки ПТСР для DSM-5 (Диагностическое и статистическое руководство по психическим расстройствам 5-го издания)	10 мин.	Арабский, камбоджийский, китайский, английский, французский, испанский, хинди, корейский, вьетнамский
GAD-7 Опросник генерализованного тревожного расстройства	5 мин.	Африкаанс, арабский, бенгальский, себуанский, китайский, английский, филиппинский, французский, хинди, индонезийский, корейский, малайялам, малайский, маратхи, португальский, панджаби, испанский, тамильский, тайский, турецкий, украинский, урду

DASS 21 Шкала депрессии, тревоги и стресса	10 мин.	Арабский, индонезийский, бенгальский, китайский, английский, филиппинский, французский, немецкий, хинди, корейский, малаялам, монгольский, маратхи, непальский, сербский, сингальский, португальский, панджаби, испанский, тамильский, тайский, вьетнамский
AIS Афинская шкала бессонницы	5 мин.	Арабский, бенгальский, кантонский, английский, французский, мандаринский, испанский, кхоса, йоруба, зулусский
BRS Краткая шкала устойчивости	5 мин.	Арабский, китайский, английский, французский, немецкий, португальский, испанский, сербский, урду

7.2 График проведения скрининга

Представленный ниже график призван служить руководством для СПВПК. Государства-члены могут самостоятельно определять процедуру его применения в зависимости от своих предпочтений и доступности инструментов на языках, которыми владеет негражданский персонал.

Прежде чем применять эти инструменты среди персонала, руководство и медицинский персонал должны устранить следующие опасения:

- неприкосновенность частной жизни и конфиденциальность результатов скрининга психического здоровья, а также возможные последствия для карьеры или будущих заданий персонала
- различия в культурном или профессиональном контексте, приводящие к возникновению скептицизма, а иногда и сопротивления
- сомнения в наличии достаточных ресурсов, процедур последующего наблюдения или вариантов лечения
- четко указать, что инструменты скрининга **не позволяют поставить официальный диагноз**. Они призваны выявить признаки и симптомы и сигнализировать о необходимости дальнейшего обследования у квалифицированного специалиста в случае получения высокого балла.

Таблица 6

График проведения скрининга

Рекомендуемые инструменты	До развертывания	С начала развертывания до конца:				После окончания развертывания до конца:					
		1-го месяца	квартала			1-го месяца	года				
			2-й	3-й	4-й		1-й	2-й	3-й	4-й	5-й
PHQ 9 Опросник по состоянию здоровья	Д	Д	Д	Д	Д	Д	Н	Н	Н	Н	
Индекс хорошего самочувствия WHO 5	Д	Д	Н	Н	Д	Д	Н	Н	Н	Н	
AIS Афинская шкала бессонницы	Н	Д	Д	Д	Д	Д	Д	Д	Д	Д	
PCL-5 Шкала самооценки проявлений ПТСР для DSM-5	Н	Н	Н	Н	Д	Н	Д	Д	Д	Д	
GAD-7 Опросник генерализованного тревожного расстройства	Н	Д	Н	Н	Д	Д	Д	Д	Д	Д	
DASS 21 Шкала депрессии, тревоги и стресса	Н	Д	Д	Д	Д	Д	Д	Д	Д	Д	
AUDIT-C Тест для оценки употребления алкоголя (сокращенная версия)	Н	ПО ПОКАЗАНИЯМ				Д	Д	Д	Д	Д	
BRS Краткая шкала устойчивости	Д	Н	Н	Н	Д	Д	Н	Н	Н	Н	

Д = да, Н = нет

Перечисленные выше инструменты могут применяться негражданским персоналом самостоятельно. Тем не менее скрининг рекомендуется проводить под наблюдением старшего офицера медицинской службы контингента или среднего медицинского персонала. Эти инструменты можно применять в условиях, обеспечивающих соблюдение неприкосновенности частной жизни негражданского персонала. Они рекомендуются для регулярной оценки негражданского персонала или для случаев, когда он сообщает о психологических трудностях.

8 ОБУЧЕНИЕ И ПОВЫШЕНИЕ ГРАМОТНОСТИ В ОБЛАСТИ ПСИХИЧЕСКОГО ЗДОРОВЬЯ

В Приложении III к Стратегии в области психического здоровья представлен всеобъемлющий перечень ресурсов для обучения и повышения уровня грамотности в области психического здоровья в целях повышения благополучия и устойчивости негражданского персонала миссий по поддержанию мира. В Таблице 7 ниже приведены рекомендуемые учебные курсы для негражданского персонала с указанием сроков и целевой аудитории. Государства-члены могут адаптировать план учебной программы в соответствии со своими уникальными требованиями.

Таблица 7

График обучения и повышения грамотности в области психического здоровья

Обучение	До развертывания			Во время развертывания		
	График	Ответственное лицо	Целевая аудитория	График	Ответственное лицо	Целевая аудитория
Первая помощь при стрессе	2 недели ДР	ЭПЗ	СОМС/ОМС/общий/клинический психолог	2-й квартал	Самостоятельное повторение	СОМС/ОМС/общий/клинический психолог
Первая психологическая помощь	4 недели ДР	СОМС/ОМС / ЭПЗ	Как минимум один представитель НП на взвод	2-й квартал	СОМС/ОМС/ЭПЗ	Лицо, прошедшее подготовку ранее
Управление проблемами плюс	2 недели ДР	Самостоятельное обучение	СОМС/ОМС/ЭПЗ	Повторение в удобное время		
Осведомленность о психическом здоровье, обучение психологической устойчивости	4 недели ДР	ЭПЗ/ОМС	Весь персонал	Каждый квартал	Самостоятельное повторение и СОМС/ЭПЗ	Весь персонал
Подготовка религиозных/духовных наставников	4 недели ДР	ЭПЗ/ОМС	Религиозный/духовный наставник/военный священник	Каждый квартал	Самостоятельное повторение или консультация с СОМС/ЭПЗ	Религиозный/духовный наставник/военный священник
Обучение релаксации — различные методы	4 недели ДР	Эксперт из государства-члена	Весь персонал	Регулярная практика	Самостоятельно или под руководством инструктора	Весь персонал
Ликвидация пробелов в области психического здоровья; обучение со стороны ВОЗ	Н/П	Н/П	Н/П	1-й квартал	Самостоятельное обучение	СОМС/ОМС/ЭПЗ
Обучение/образование в области профилактики самоубийств	Н/П	Н/П	Н/П	1-й квартал	ЭПЗ/СОМС	Весь персонал
Обучение/подготовка к разлучению с семьей для НП	4 недели ДР	СОМСК	Весь НП	Н/П	Н/П	Н/П

Обучение/подготовка к реинтеграции с семьей для НП	Н/П	Н/П	Н/П	Последний квартал	СОМС	Весь персонал
Обучение/подготовка семьи к реинтеграции	Н/П	Н/П	Н/П	Последний квартал	ОКБС/офицер в главном пункте базирования контингента	Семья НП

ДР: до развертывания; ОКБС: офицер контингента по вопросам благосостояния семьи; СОМСК: офицер медицинской службы контингента; ОМС: офицер медицинской службы; ЭПЗ: эксперт по психическому здоровью; Н/П: не применимо; СОМС: старший офицер медицинской службы; ВОЗ: Всемирная организация здравоохранения; НП: негражданский персонал